

t o o o . 「raglan-T」

<材料>

身頃と袖部分・・・中厚天竺・スムース・ミニ裏毛など
別布(衿)・・・リブ・スパンアライズなどの付属ニット

用尺(参考)	ブチAライン身頃	切り替えタイプ身頃	長袖	半袖	裾布	衿リブ
80	80cm幅/40cm	80cm幅/35cm	48cm幅/37cm	48cm幅/18cm	56cm幅/10cm	32cm幅/6cm
90	80cm幅/44cm	80cm幅/39cm	48cm幅/41cm	48cm幅/19cm	60cm幅/10cm	33cm幅/6cm
100	80cm幅/47cm	80cm幅/41cm	56cm幅/46cm	56cm幅/20cm	62cm幅/11cm	33cm幅/6cm
110	80cm幅/50cm	80cm幅/44cm	60cm幅/50cm	60cm幅/21cm	64cm幅/12cm	36cm幅/6cm
120	84cm幅/54cm	84cm幅/47cm	64cm幅/54cm	64cm幅/22cm	68cm幅/12cm	33cm幅/6cm

※裾布は切り替えタイプのみ使用

準備 ★型紙をカットし貼り合せ、布をカットする

★台印を付ける(前後身頃・袖前後)

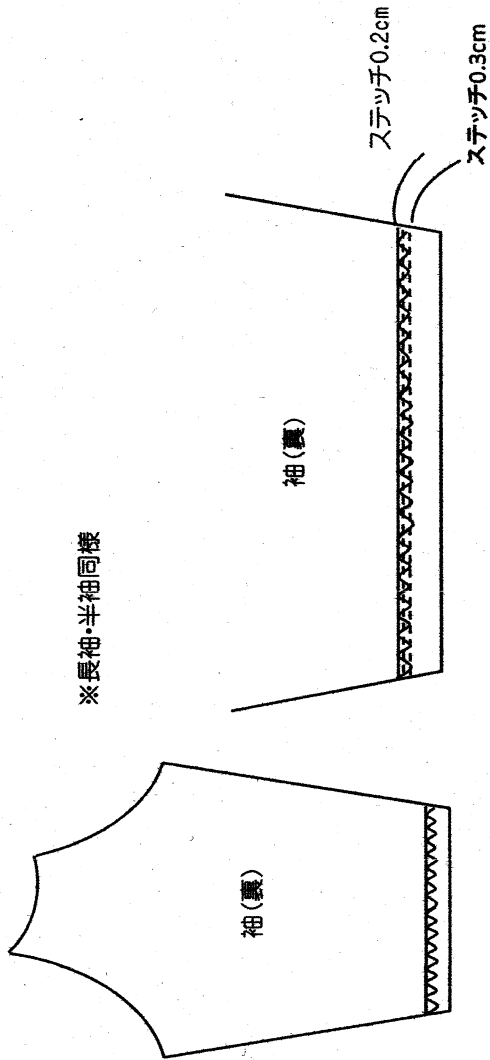
raglan-Tのパターンについて。
身頃のブチAラインタイプはしっかりしたテンション低めの双糸天竺などに向いています。
柔らかめの天竺やスムース・ミニ裏毛などは切り替えタイプで作って頂くと簡単に綺麗に仕上がります。
また、袖口・裾の処理で2つ折りで2つ折りが難しいと思われる方は3つ折り(1cm)にしてステッチをかけて下さい。

<作り方>

①袖口と身頃の裾を縫う

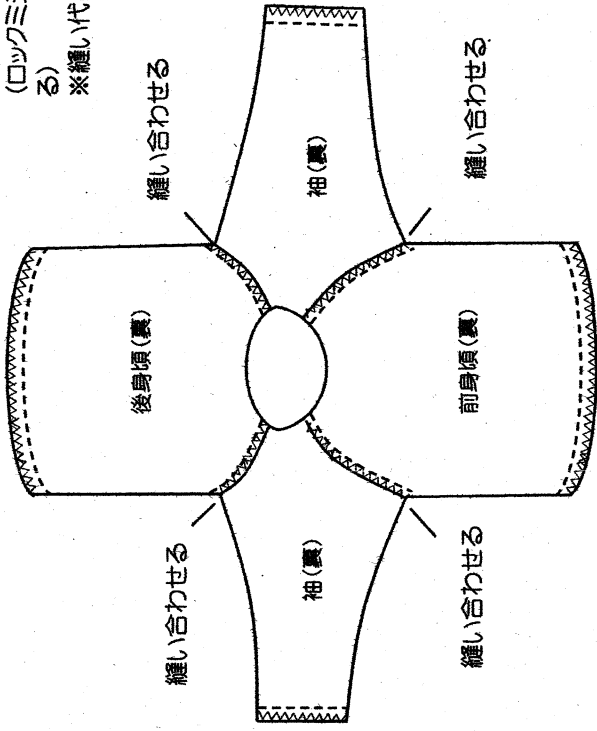
袖口(左右)にジグザグミシンをかけて、二つ折りにし、ミシンでステッチを2本入れる
(ロックミシンの場合はカットしないでロックミシンをかけてから2つ折りにしミシンでステッチを2本)

※身頃の裾も同様に前後身頃の裾を処理する。
(切り替えタイプの場合は裾の処理はせずに②へ)



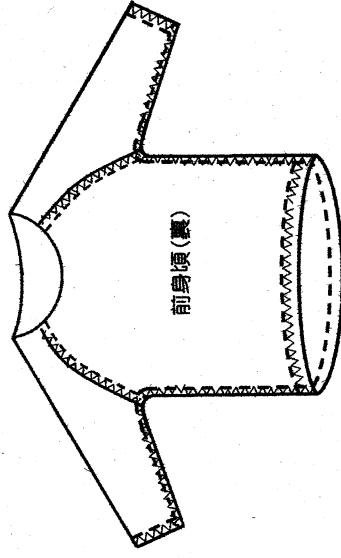
②身頃に袖をつける

身頃と袖を中表に合わせてミシンで縫い合わせ
縫い代2枚を一緒にジグザグミシン
(ロックミシンの場合は2~3mmカットしながら縫い合わせ
る)
※縫い代は袖側へ倒す

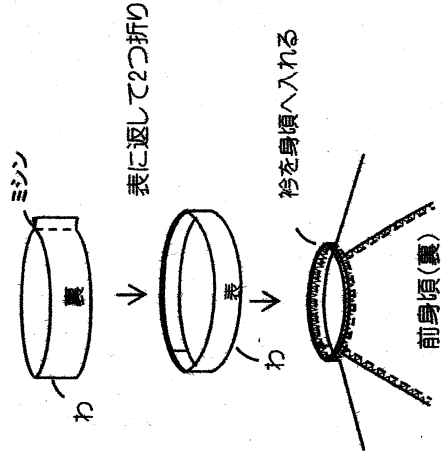


③脇を縫い合わせる

(1) 袖口から続けて脇を縫い、縫い代2枚を一緒にジグザグミシンをかける(縫い代は後ろへ倒す)
(ロックミシンの場合は2~3mmカットしながら縫い合わせる)



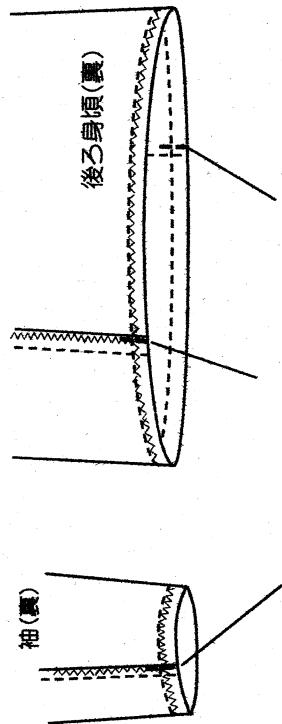
④衿を作って身頃につける



(1) 衿を作り表に返して2つ折りにし、身頃の中へ入れる。
(2) 左袖後の袖内側に衿の縫い代を合わせて
クリップで仮止めする
(3) 衿をひっぱりながら右肩・後ろ中心・前中心にクリップで
均等になるよう伸ばしながら仮止めする
(4) 左袖後ろから一周ミシンをかけて、縫い代2枚一緒にジグザグ
ミシンをかける
(ロックミシンは2~3mmカットしながら縫う)

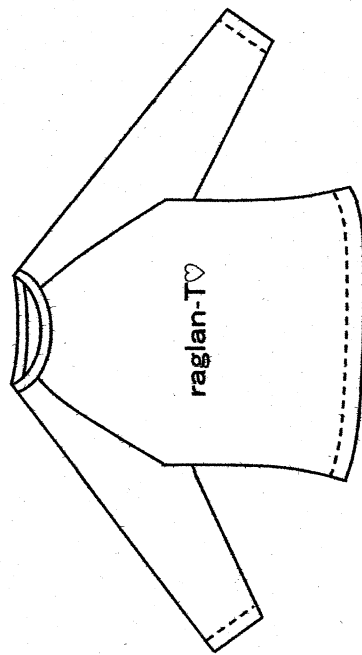
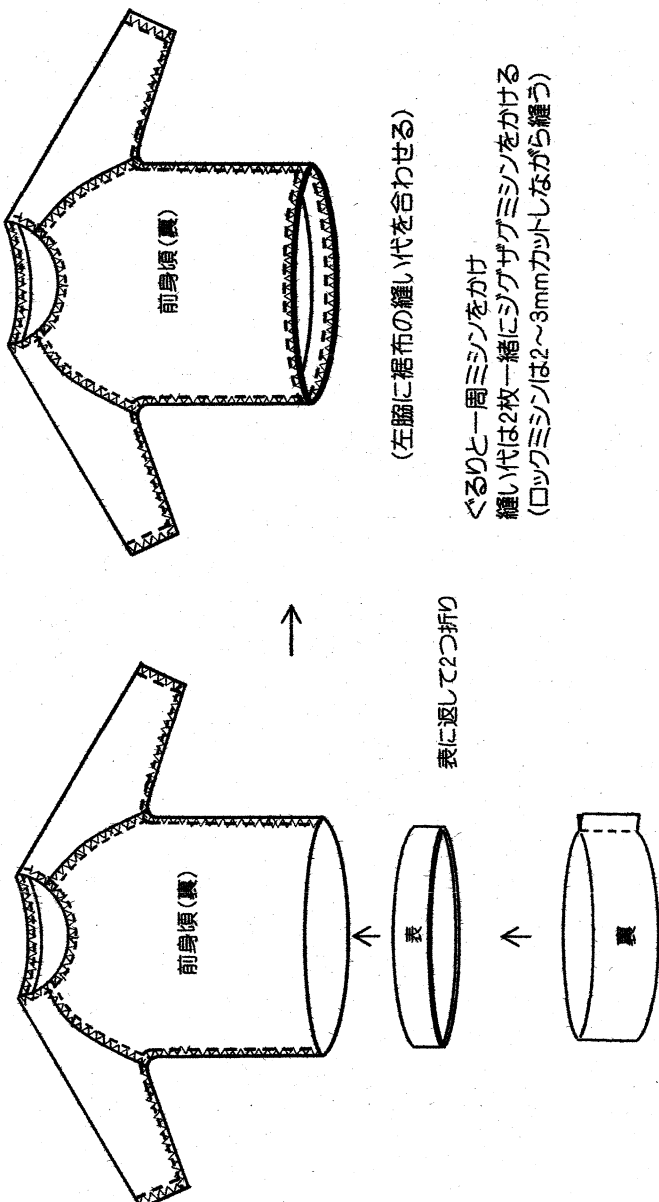
⑥袖口と裾の縫い代をミシンで押さえる

NO. 3/3



縫い代を後ろ側へ倒してステッチで押さえる

<裾切り替えの場合>



表に返して完成♪